

# CUM SCRIM CORECT DESPRE PERSOANELE CU DIZABILITĂȚI



*Acest material informativ a fost elaborat pentru a exclude limbajul discriminatoriu utilizat de presă în materialele jurnalistice despre persoanele cu dizabilități. Dorim ca societatea să perceapă persoanele cu dizabilități din prisma abilităților personale și profesionale, ca membrii egali ai societății, care pot și vor să contribuie la dezvoltarea comunității din care fac parte. Jurnaliștii pot face vocea persoanelor cu dizabilități să fie auzită fără a le leza demnitatea umană, prin accentuarea problemelor legate de sănătate.*

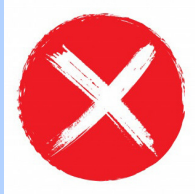


*Persoanele cu abilități speciale știu cel mai bine cum de abordat subiectul dizabilității. Oferă-le posibilitatea să-și exprime viziunea. Comunicarea deschisă de la egal la egal te va ajuta să-ți lărgesci orizontul, va spori dintre voi empatia și va șterge orice formă de stereotipuri și discriminare.*



## LIMBAJ ETIC:

*Persoană cu dizabilitate*



## LIMBAJ DISCRIMINATORIU:

*Persoană cu abilități limitate, cu defect al sănătății, cu grad de invaliditate/ cu handicap/ cu afecțiunea aparatului locomotor, invalid, inapt, calic, beteag, șchiop, handicapat, infirm;*



## NOTA BENE

Nu începe nicicând dialogul cu o persoană cu dizabilități prin întrebarea „Ce s-a întâmplat?” sau „De ce mergi așa?”. Ea se va gândi că te interesează mai mult afecțiunea sa, dar nu ceea ce prezintă ea ca persoană. Evită extremele în abordarea persoanelor cu dizabilități ca super erou sau victimă. Persoanele cu dizabilități sunt oameni la fel ca tine, cu familie, post de muncă, ocupație, probleme și bucurii în viața cotidiană. Deși prezența dizabilității este parte din viața lor, asta nu înseamnă că ea determină pe om ca personalitate. Nu este etic să spunem: „De mic copil el luptă cu provocările vieții” sau „El trece zilnic prin clipe de calvar”. De regulă, oamenii nu iubesc să fie tratați ca niște eroi și mai ales victime. Orice persoană vrea să fie tratată cu respect și demnitate, indiferent dacă are sau nu dizabilitate.

La prezentarea persoanei cu dizabilități în reportaj, trebuie să ne axăm pe valoarea pe care o aduce în comunitate, nu pe aspectul său fizic sau pe deficiențele pe care le are. Facem vocea persoanei auzită prin separarea bolii de personalitatea omului. Punem vizorul pe abilitățile pe care le are și pe felul în care își valorifică potențialul.

*Persoană cu dizabilitate de la naștere/ afecțiune congenitală/ afecțiune genetică*

*Persoană cu defect înăscut, invalid din copilărie, invalid pe viață, bolnav genetic, traumat la naștere, bolnav pe viață;*





## **LIMBAJ ETIC:**

*Persoană care a căpătat dizabilitatea în urma poliomielitei (a sindromului sau a bolii)*

*Persoană care trăiește cu HIV (Virusul Uman Imunodeficiar) / SIDA (Sindrom Imuno-Deficiar Achiziționat)*



## **LIMBAJ DISCRIMINATORIU:**

*Bolnav de Down, a suferit de epilepsie/ poliomielită;*



*Suferă de HIV, persoană infectată/ contaminată cu HIV/SIDA, victimă a HIV/SIDA;*

## **NOTEAZĂ**

Fiecare om este în primul rând o personalitate, chiar dacă poate avea necesități specifice. În materiale de presă trebuie să excludem termeni de genul suferă de HIV/ bolnav de poliomielită. Aceste exprimări provoacă milă/ dispreț/ lipsă de încredere în abilitățile oamenilor. Informația despre o persoană dintr-un grup vulnerabil va fi prezentată nu în stil caritabil sau medical, dar bazată pe respect, din prisma drepturilor omului.

Nu indicăm diagnosticul persoanei, doar dacă acest lucru este strict dictat de tematica reportajului, dar și atunci o putem face doar cu acordul persoanei (exemplu: acțiune de caritate). Diagnosticul este o informație cu caracter personal, protejată prin lege. Orice persoană merită să fie tratată cu demnitate!



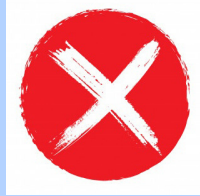


## LIMBAJ ETIC:

*Persoană care folosește echipamente asistive (scaun rulant, cârje, premergător, proteze)*

*Persoană care utilizează un scaun rulant/ utilizator de scaun rulant*

*Persoană care asistă un copil/ matur cu dizabilitate, e în funcție de asistent personal, însoțitor*



## LIMBAJ DISCRIMINATORIU:

*Căruciorist, invalid în cărucior, invalid la care nu-i lucrează picioarele, persoana nu se poate deplasa singură;*

*Persoană dependentă/ limitată de scaun rulant sau persoană ținută/ imobilizată într-un scaun rulant, paralizată, năpăstuită, e în cărucior de invalid;*

*Dependent de invalid/ de asistent;*

Înainte de a-i oferi cuiva ajutor, întreabă-l dacă are nevoie de acesta și în ce formă. Dacă persoana cu dizabilități singură te-a rugat să-i oferi ajutor, tratează-o amabil și cu respect. Pentru această persoană ajutorul nu este un motiv de jenă sau de milă. În discuție cu o persoană cu dizabilități, adresează-te ei, dar nu celui care o supraveghează/ajută/însoțește.

Nu punem accent pe modul de deplasare a persoanei (Exemple: „calcă pe o parte”, „merge strâmb” sau „aruncă piciorul pe următoarea treaptă”). Acest fapt nu prezintă persoana dintr-un aspect agreabil, dar din contra, o victimizează. Punând accent pe neputința sa fizică/ intelectuală, noi îi aducem persoanei un prejudiciu moral, care îi lezează sentimentele și lovește în demnitatea umană. Dacă în reportajul video deja este evident cum se deplasează persoana, nu trebuie de accentuat și în text că „persoana nu se poate deplasa/ deservi singură”.



## LIMBAJ ETIC:



## LIMBAJ DISCRIMINATORIU:



Scaunul rulant ajută persoana să se deplaseze mai liber, să fie mai independentă și să se integreze mai ușor în societate, ci nu o limitează. Iată de ce nu este corect să folosim „*persoană țintuită/ imobilizată într-un scaun rulant*”. Când discuți cu o persoană aflată în scaun rulant sau, cu atât mai mult, dacă o filmezi/ fotografiezi, încearcă să te poziționezi față de ea la același nivel. Dacă nu este posibil, încearcă să te apropii de ea, astfel încât persoana să nu trebuiască să-și încordeze gâtul pentru a stabili cu tine contactul vizual. Asigură-te că camera de baie și spațiul pentru interviu sunt accesibile pentru persoanele cu dizabilități locomotorii. În caz că este lift, asigură-te dacă el funcționează și este accesibil (are intrare suficient de largă să încapă un om în scaun rulant).

*Copii cu dizabilități/ cu abilități speciale/ cu Cerințe Educaționale Speciale*

*Copii bolnavi/ invalizi/ cu handicap/ mai triști ca noi;*



*Copii fără dizabilități/ cu abilități depline*

*Copii normali;*

Evită să folosești comparația „copii cu dizabilități vs. copii normali”. Copiii cu dizabilități sunt la fel normali. Dizabilitatea nu este o boală.

*Persoană de statură joasă*

*Pitic;*

Încearcă să comunici la interviu cu persoana la același nivel al ochilor. Nu fă gesturi prin care să dai dovadă de superioritate sau de grijă excesivă față de persoană, tutelând-o ca pe un copil (mângâierea pe cap etc.).

*Persoană cu dizabilitate intelectuală sau psiho-socială*

Utilizarea termenilor „persoană alienată mintal”, „dement” sau „schizofrenic” este inacceptabilă, deoarece crează asocieri legate de imprevizibilitate și pericol și, prin urmare, provoacă frică.



*Persoană alienată mintal/ cu dereglări psihice sau mintale/ cu devieri mintale, schizofrenic, handicapat mintal, cu retard mintal, bolnav psihic, dement, paranoic, înapoiat mintal;*

*Persoană cu dizabilitate de vedere/ cu deficiență vizuală (slabvăzătoare/ nevăzătoare)*

*Chior, orb, miop;*



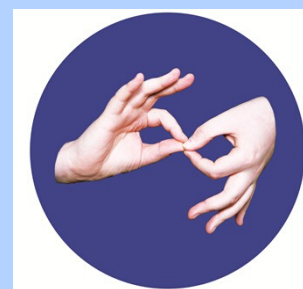
*Persoană cu dizabilitate de auz/ cu deficiență auditivă*

*Surd/ hipoacuzic;*



*Persoană cu deficiență de vorbire/ de exprimare/ de limbaj*

*Mut, surdo-mut;*



*Copil cu autism*

*Copil autist;*

*Persoană cu epilepsie*

*Epileptic;*

*Persoană cu sindrom Down*

*Down, persoană cu Down, mongoloid;*

În materiale de presă punem accent pe om, dar nu pe diagnostic. Nu este corect să numim persoana „surd, chior sau epileptic”, fiindcă aceste cuvinte sunt umilitoare și sugerează imposibilitatea unei comunicări eficiente cu oamenii. Aceste cuvinte discriminatorii lovesc în imaginea persoanei, o lipsesc de încredere în sine și respect, punându-i în față diagnoza ca etichetă. Utilizarea acestor expresii arată că jurnalistul este mai interesat de problema de sănătate a omului, nu de personalitatea acestuia.